

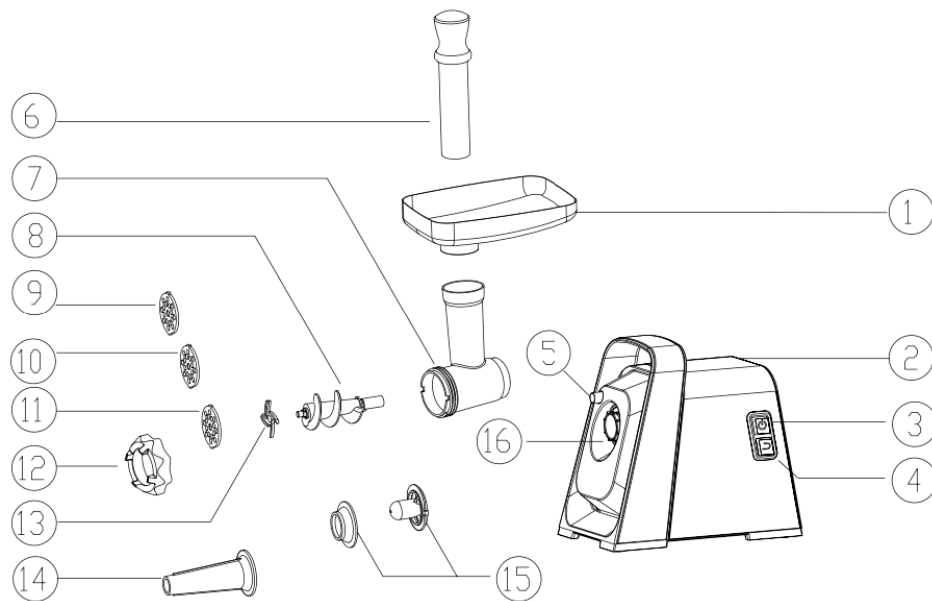
FURBER.

FLEISCHWOLF
HACHOIR À VIANDE
TRITACARNE

Bedienungsanleitung | Mode d'emploi | Istruzioni per l'uso



Lieferumfang



- 1. Einfüllschale
- 2. Motoreinheit
- 3. Ein-/Aus-Taste
- 4. Rücklauf-Taste
- 5. Entriegelungs-Taste
- 6. Stopfer
- 7. Mahlkammer mit Einfüllschacht
- 8. Schnecke

- 9. Lochscheibe (klein)
- 10. Lochscheibe (mittel)
- 11. Lochscheibe (gross)
- 12. Schraubring
- 13. Schneidmesser
- 14. Wurst-Aufsatz
- 15. Kebbe-Aufsatz
- 16. Antriebswelle

Allgemeines

Bedienungsanleitung



Diese Bedienungsanleitung gehört zu diesem Gerät. Sie enthält wichtige Informationen zur Inbetriebnahme und zum Gebrauch.

Lesen Sie die Bedienungsanleitung, insbesondere die Sicherheitshinweise, sorgfältig durch, bevor Sie das Gerät einsetzen.

Die Nichtbeachtung dieser Bedienungsanleitung kann zu schweren Verletzungen oder zu Schäden am Gerät führen.

Die Bedienungsanleitung basiert auf den in der Europäischen Union gültigen Normen und Regeln. Beachten Sie im Ausland auch landesspezifische Richtlinien und Gesetze.

Bewahren Sie die Bedienungsanleitung für die weitere Nutzung auf. Wenn Sie das Gerät an Dritte weitergeben, geben Sie unbedingt diese Bedienungsanleitung mit.

Zeichenerklärung

Die folgenden Symbole werden in dieser Bedienungsanleitung, auf dem Gerät oder auf der Verpackung verwendet.



Dieses Signalsymbol/-wort bezeichnet eine Gefährdung mit einem mittleren Risikograd, die, wenn sie nicht vermieden wird, den Tod oder eine schwere Verletzung zur Folge haben kann.



Dieses Signalsymbol/-wort bezeichnet eine Gefährdung mit einem niedrigen Risikograd, die, wenn sie nicht vermieden wird, eine geringfügige oder mässige Verletzung zur Folge haben kann.



Dieses Symbol kennzeichnet elektrische Geräte, die doppelte Schutzisolation haben und somit der Schutzklasse II entsprechen.



Konformitätserklärung
(siehe Kapitel „Konformitätserklärung“)

Mit diesem Symbol gekennzeichnete Produkte erfüllen alle anzuwendenden Gemeinschaftsvorschriften des Europäischen Wirtschaftsraums.

Sicherheit

Das Gerät ist ausschliesslich für den dafür vorgesehenen Zweck konzipiert und soll auch so verwendet werden. Das Gerät ist ausschliesslich für den Privatgebrauch bestimmt und nicht für den gewerblichen Bereich geeignet.

Verwenden Sie das Gerät nur wie in dieser Bedienungsanleitung beschrieben. Jede andere Verwendung gilt als nicht bestimmungsgemäss und kann zu Sachschäden oder sogar zu Personenschäden führen. Dieses Gerät ist kein Kinderspielzeug.

Der Hersteller oder Händler übernimmt keine Haftung für Schäden, die durch nicht bestimmungsgemässen oder falschen Gebrauch entstanden sind.

Sicherheitshinweise



Stromschlaggefahr!

- Fehlerhafte Elektroinstallation oder zu hohe Netzspannung können zu elektrischem Stromschlag führen.
- Schliessen Sie das Gerät nur an, wenn die Netzspannung der Steckdose mit der Angabe auf dem Typenschild übereinstimmt.
- Schliessen Sie das Gerät nur an eine gut zugängliche Steckdose an, damit Sie das Gerät bei einem Störfall schnell vom Stromnetz trennen können.
- Betreiben Sie das Gerät nicht, wenn es sichtbare Schäden aufweist oder das Netzkabel bzw. der Netzstecker defekt ist.
- Wenn das Netzkabel des Gerätes beschädigt ist, muss es durch den Hersteller oder seinen Kundendienst oder eine ähnlich qualifizierte Person ersetzt werden, um Gefährdungen zu vermeiden.
- Öffnen Sie das Gerät nicht, sondern überlassen Sie die Reparatur

Fachkräften. Bei eigenständig durchgeführten Reparaturen, unsachgemäßem Anschluss oder falscher Bedienung sind Haftungs- und Garantieansprüche ausgeschlossen.

- Bei Reparaturen dürfen nur Teile verwendet werden, die den ursprünglichen Gerätedaten entsprechen. In diesem Gerät befinden sich elektrische und mechanische Teile, die zum Schutz gegen Gefahrenquellen unerlässlich sind.
- Tauchen Sie weder das Gerät noch das Netzkabel oder den Netzstecker in Wasser oder andere Flüssigkeiten.
- Fassen Sie den Netzstecker niemals mit feuchten Händen an.
- Ziehen Sie den Netzstecker nie am Netzkabel aus der Steckdose, sondern fassen Sie immer den Netzstecker an.
- Verwenden Sie das Netzkabel nie als Tragegriff.
- Halten Sie das Gerät, den Netzstecker und das Netzkabel von offenem Feuer und heißen Flächen fern.
- Verlegen Sie das Netzkabel so, dass es nicht zur Stolperfalle wird.
- Knicken Sie das Netzkabel nicht und legen Sie es nicht über scharfe Kanten.
- Verwenden Sie das Gerät nur in Innenräumen.
- Lagern Sie das Gerät nie so, dass sie in eine Wanne oder in ein Waschbecken fallen kann.
- Greifen Sie niemals nach dem Gerät, wenn es ins Wasser gefallen ist. Ziehen Sie in einem solchen Fall sofort den Netzstecker aus der Steckdose.
- Sorgen Sie dafür, dass Kinder keine Gegenstände in das Gerät hineinstecken.
- Wenn Sie das Gerät nicht benutzen, es reinigen oder wenn eine Störung auftritt, schalten Sie das Gerät immer aus und ziehen Sie den Netzstecker aus der Steckdose.



Gefahren für Kinder und Personen mit verringerten physischen, sensorischen oder mentalen Fähigkeiten (beispielsweise teilweise Behinderte, ältere Personen mit Einschränkung ihrer physischen und mentalen Fähigkeiten) oder Mangel an Erfahrung und Wissen (beispielsweise ältere Kinder).

- Halten Sie Kinder sowie von Personen mit verringerten physischen, sensorischen oder mentalen Fähigkeiten oder Mangel an Erfahrung und Wissen vom Gerät und der Anschlussleitung fern.
- Lassen Sie das Gerät während des Betriebs nicht unbeaufsichtigt.
- Lassen Sie Kinder nicht mit der Verpackungsfolie spielen. Kinder können sich beim Spielen darin verfangen und ersticken.



Unsachgemässer Umgang kann zu Beschädigungen des Gerätes führen.

- Stellen Sie das Gerät auf einer gut zugänglichen, ebenen, trockenen, hitzebeständigen und ausreichend stabilen Arbeitsfläche auf.
- Stellen Sie das Gerät nie auf oder in der Nähe von heißen Oberflächen ab (Herdplatten etc.).
- Bringen Sie das Netzkabel nicht mit heißen Teilen in Berührung.
- Verwenden Sie nur originales Zubehör.
- Verwenden Sie das Gerät nur für den dafür vorgesehenen Zweck.
- Verwenden Sie das Gerät nicht mehr, wenn die Kunststoffbauteile Risse oder Sprünge haben oder sich verformt haben. Ersetzen Sie beschädigte Bauteile nur durch passende Originalersatzteile.

Erstinbetriebnahme

Gerät und Lieferumfang prüfen



Beschädigungsgefahr!

Wenn Sie die Verpackung unvorsichtig mit einem scharfen Messer oder anderen spitzen Gegenständen öffnen, kann das Gerät schnell beschädigt werden. Gehen Sie beim Öffnen vorsichtig vor.

1. Nehmen Sie das Gerät aus der Verpackung.
2. Prüfen Sie, ob die Lieferung vollständig ist (siehe Abbildung).
3. Kontrollieren Sie, ob das Gerät oder die Einzelteile Schäden aufweisen. Ist dies der Fall, benutzen Sie das Gerät nicht.
4. Setzen Sie das Gerät laut Abbildung zusammen.

Vor erstmaligem Gebrauch reinigen

Entfernen Sie das Verpackungsmaterial und sämtliche Schutzfolien und reinigen Sie vor der erstmaligen Benutzung alle Teile des Gerätes wie im Kapitel „Reinigung und Pflege“ beschrieben.

Hinweise zur Bedienung



Stromschlaggefahr!

Falscher Umgang mit dem Gerät kann zu einem Stromschlag führen. Ziehen Sie sofort den Netzstecker, falls Flüssigkeiten auf die Haupteinheit laufen.



Verletzungsgefahr!

Falscher Umgang mit dem Gerät kann zu Verletzungen führen.

- Trennen Sie das Gerät vom Stromnetz, wenn Sie es unbeaufsichtigt lassen, sowie vor dem Zusammensetzen, Auseinanderbauen oder der Reinigung.
- Reinigen Sie Flächen, die in Kontakt mit Lebensmitteln kommen, wie im Kapitel „Reinigung und Pflege“ beschrieben.



Beschädigungsgefahr!

Unsachgemässer Umgang kann zu Beschädigungen des Gerätes führen.



Verletzungsgefahr!

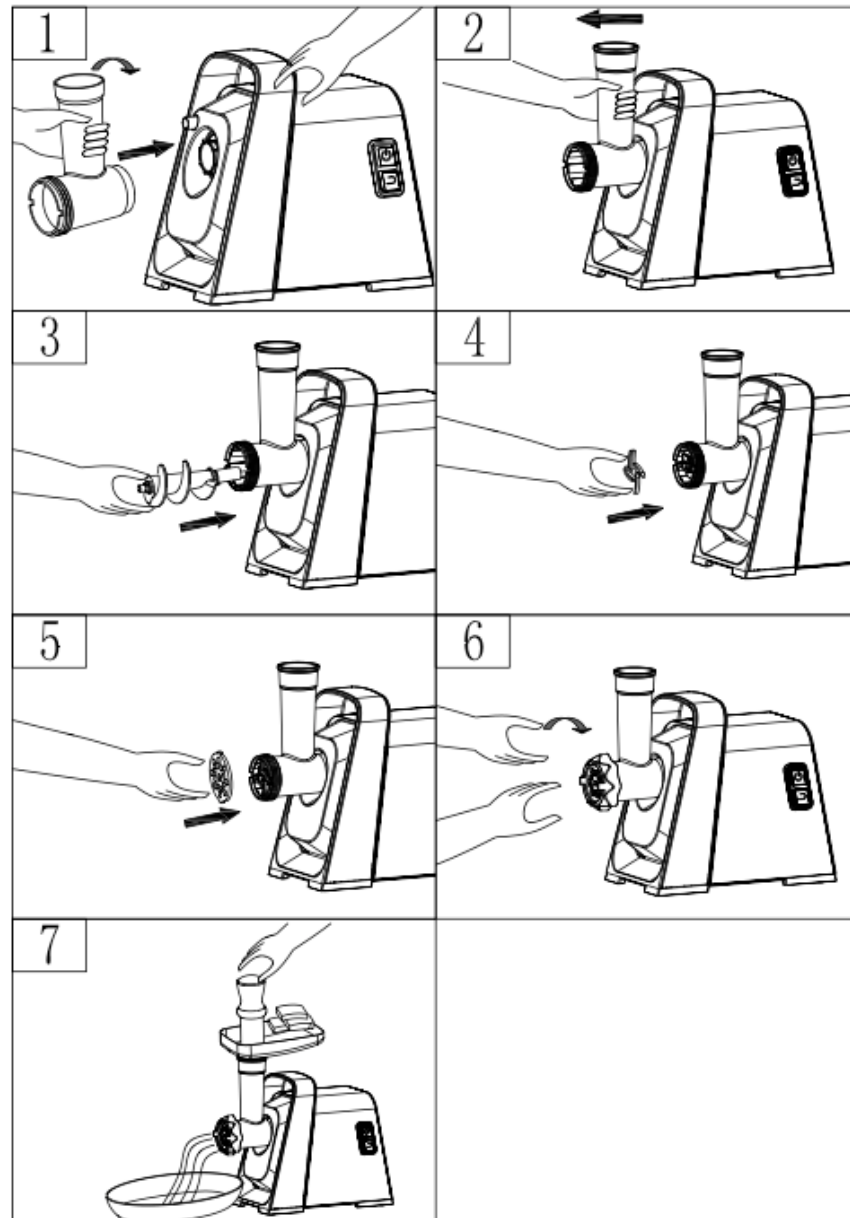
Klingen sind sehr scharf!
Berühren Sie niemals die rotierenden Werkzeuge, während diese immer noch in Bewegung sind. Warten Sie unbedingt auf den Stillstand des Messers. Vorsicht beim Reinigen des Messers, da die Gefahr von Schnittverletzungen besteht.



Verletzungsgefahr!

Verwenden Sie stets den Stopfer und stecken Sie keine Finger in die Öffnung, ansonsten besteht Lebensgefahr.

Montage des Gerätes



- Halten Sie die Mahlkammer und führen Sie sie mit einer Hand in den Einlass der Antriebswelle ein. Platzieren Sie die Verriegelung in das Loch an der Seite der Motoreinheit und befestigen Sie diese durch eine leichte Drehung im Uhrzeigersinn (siehe Abb.2).
- Setzen Sie die Schnecke mit dem langen Ende voran in die Mahlkammer ein, indem Sie diese leicht drehen, bis sie korrekt in der Motoreinheit platziert ist (siehe Abb.3).
- Setzen Sie das Schneidmesser so auf die Welle der Schecke auf, dass das Schneidmesser wie abgebildet nach vorne zeigt (siehe Abb.4). Wenn das Schneidmesser nicht richtig eingesetzt ist, wird das Fleisch nicht zerkleinert.
- Positionieren Sie die gewünschte Lochscheibe auf dem Schneidmesser. Die Vorsprünge müssen dabei auf die Schlitzze passen (siehe Abb.5).
- Drücken Sie mit einem Finger auf die Mitte der Lochscheibe und schrauben Sie dann den Schraubring mit der anderen Hand fest (siehe Abb.6). Üben Sie dabei keinen zu hohen Druck aus.
- Setzen Sie die Einfüllschale auf das Gerät auf und bringen Sie diese in Position.
- Stellen Sie das Gerät auf festem Untergrund auf.
- Der Luftauslass am Boden und an der Seite der Motoreinheit muss freigehalten und darf nicht blockiert werden.

Rücklauf-Funktion

Schalten Sie im Falle einer Blockierung das Gerät durch Betätigung der **Rücklauf-Taste** aus. Die Schnecke dreht sich dann in die entgegengesetzte Richtung, und die Mahlkammer entleert sich. Sollte dies nicht funktionieren, schalten Sie das Gerät aus und reinigen Sie es.

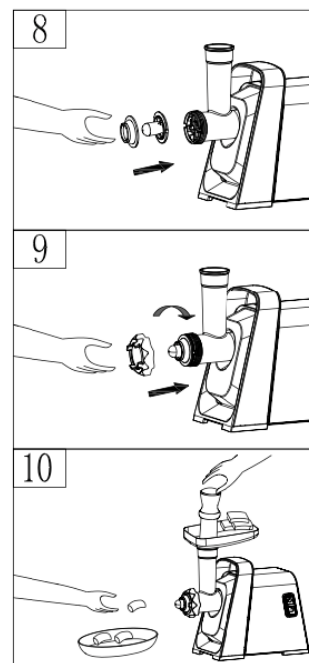
Benutzen Sie die Rücklauf-Funktion nicht, während das Gerät in Betrieb ist, sondern warten Sie mindestens eine Minute, bis die Schnecke zum vollständigen Stillstand gekommen ist, da ansonsten Schäden am Gerät auftreten können.

Faschieren von Fleisch

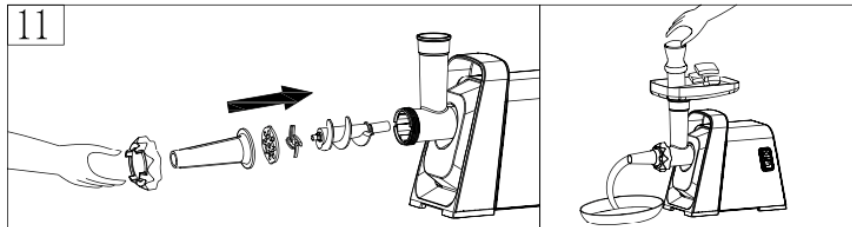
- Schneiden Sie alle Lebensmittel in Stücke (sehnenloses, knochenloses und fettfreies Fleisch wird empfohlen).
- Die ideale Grösse ist 20 mm x 20 mm x 60 mm, da so die Stücke leicht in die Trichteröffnung der Einfüllschale passen.
- Stecken Sie das Gerät durch Betätigung des Ein-/Ausschalters ein.
- Führen Sie die Lebensmittel in die Trichteröffnung ein. Verwenden Sie nur den Stopfer und niemals ihre Hände (siehe Abb.7).
- Schalten Sie das Gerät nach Gebrauch aus und ziehen Sie den Netzstecker aus der Steckdose.

Verwendung des Kibbe-Aufsatzes

- Zerkleinern Sie die Mischung zuerst mehrmals.
- Demontieren Sie das Gerät: entfernen Sie dazu die Lochscheibe, das Schneidemesser sowie die Schnecke.
- Setzen Sie den Kibbe-Aufsatz auf die Schnecke (siehe Abb.8).
- Folgen Sie dabei der Anleitung: die Lochplatte und das Schneidemesser werden bei Verwendung des Kibbe-Aufsatzes **NICHT** benötigt.
- Schrauben Sie den Schraubring fest, üben Sie aber keinen zu grossen Druck aus (siehe Abb.9).
- Formen Sie die Kibbe wie abgebildet.



Verwendung des Wurst-Aufsatzes



- Montieren Sie das Gerät wie im Abschnitt „Montage des Gerätes“ beschrieben.
- Bringen Sie den Wurst-Aufsatz an, bevor Sie den Schraubring am Gerät fixieren.

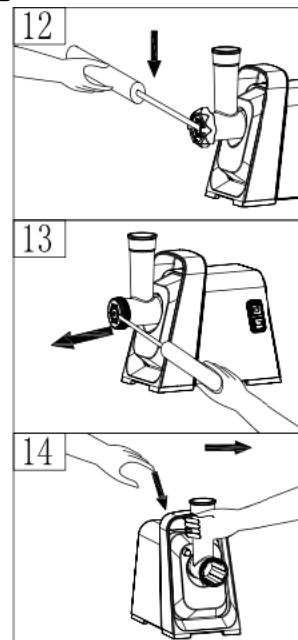
Demontage des Gerätes

Stellen Sie sicher, dass der Motor vollständig zum Stillstand gekommen ist und ziehen Sie den Stecker aus der Steckdose.

Demontieren Sie das Zubehör in umgekehrter Reihenfolge der Schritte im Abschnitt „Montage des Gerätes“.

Wenn sich der Schraubring oder die Lochscheibe nicht von Hand entfernen lassen, verwenden Sie einen Schraubenzieher (siehe Abb.12+13).

Drücken und halten Sie die Entriegelungstaste bevor Sie die Mahlkammer abnehmen. Drehen Sie diese dabei gegen den Uhrzeigersinn (siehe Abb.14).



Reinigung und Pflege



Kurzschlussgefahr!

In das Gehäuse eingedrungenes Wasser oder andere Flüssigkeiten können einen Kurzschluss verursachen.

- Ziehen Sie vor der Reinigung immer den Netzstecker aus der Steckdose.
- Tauchen Sie das Gerät niemals in Wasser oder andere Flüssigkeiten und achten Sie darauf, dass kein Wasser in das Gehäuse gelangt.



Beschädigungsgefahr!

Unsachgemäßer Umgang kann zu Beschädigungen des Gerätes führen.

- Verwenden Sie keine aggressiven oder lösungsmittelhaltigen Reinigungsmittel, scharfe, kratzende oder metallische Reinigungsgegenstände wie Messer, Metallschwämme und dergleichen. Diese können die Oberflächen beschädigen.
- Reinigen Sie die Motoreinheit Gerät nur mit einem fechten Lappen. Sämtliche Teile des Gerätes müssen von Hand und mit maximal 50 Grad heissem Wasser gereinigt werden.



Es ist normal, dass nach dem Gebrauch Verarbeitungs-Reste in der Mahlkammer zurückbleiben. **Falls am Ende des Vorgangs minimale Rest von Schwarzmetallpulver am Boden des Mahlgutes sichtbar sind, müssen diese unbedingt entfernt werden und dürfen auf keinen Fall verzehrt werden.**

Aufbewahrung

Reinigen Sie das Gerät wie im Kapitel „Reinigung und Pflege“ beschrieben und stellen Sie sicher, dass alle Teile vor dem Aufbewahren vollständig trocken sind. Bewahren Sie das Gerät stets an einem trockenen und für Kinder unzugänglichen Ort auf.

Technische Daten

Modell: MGG-081
Betriebsspannung: 220-240V~ 50Hz
Dauer-Leistung: 300W
Maximal-Leistung: 800W
Schutzklasse: II
Durchgehende Laufzeit: < 10 Minuten

Entsorgung



Verpackung entsorgen

Entsorgen Sie die Verpackung sortenrein. Geben Sie Pappe und Karton zum Altpapier, Folien in die Wertstoffsammlung.

Gerät entsorgen

(Anwendbar in der Europäischen Union und anderen europäischen Staaten mit Systemen zur getrennten Sammlung von Wertstoffen)



Altgeräte dürfen nicht in den Hausmüll!

Sollte das Gerät einmal nicht mehr benutzt werden können, so ist jeder Verbraucher gesetzlich verpflichtet, Altgeräte getrennt vom Hausmüll, z. B. bei einer Sammelstelle seiner Gemeinde/seines Stadtteils, abzugeben. Damit wird gewährleistet, dass Altgeräte fachgerecht verwertet und negative Auswirkungen auf die Umwelt vermieden werden. Deswegen sind Elektrogeräte mit dem hier abgebildeten Symbol gekennzeichnet.

Import und Vertrieb durch:

FURBER.

FURBER AG
Hintermättelstrasse 3
CH-5506 Mägenwil

info@furber.ch

© FURBER AG

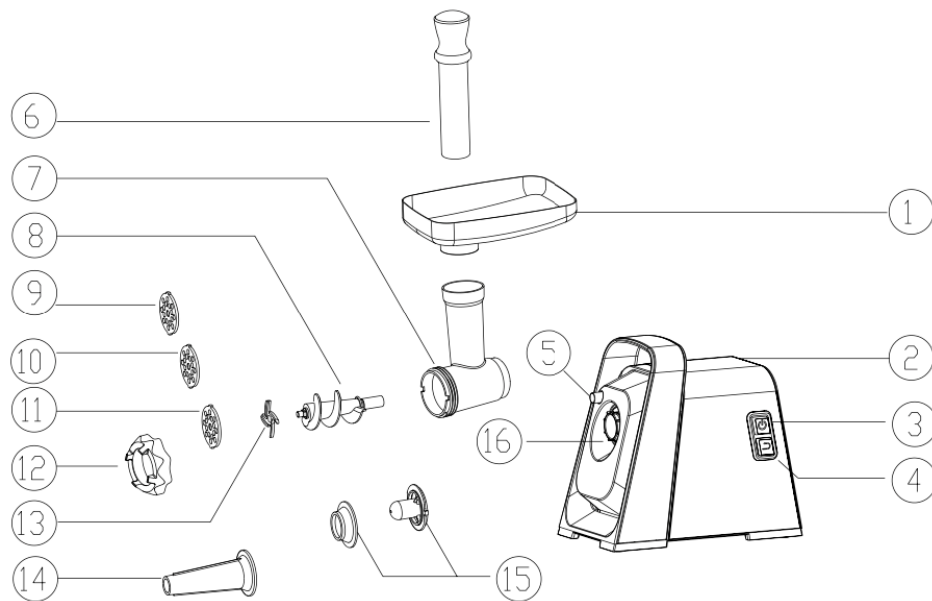


Konformitätserklärung

Die EU-Konformitätserklärung kann bei Bedarf beim Hersteller angefordert werden.

Das Gerät entspricht den europäischen Richtlinien
2006/95/EC, 2004/108/EC und 2009/125/EC.

Étendue des fournitures



- | | |
|---|----------------------------|
| 1. Plateau de remplissage | 9. Disque à trous (petit) |
| 2. Unité motrice | 10. Disque à trous (moyen) |
| 3. Bouton marche/arrêt | 11. Disque à trous (grand) |
| 4. Bouton de rembobinage | 12. Bague à vis |
| 5. Bouton de déverrouillage | 13. Disque de coupe |
| 6. Poussoir | 14. Accessoire à saucisses |
| 7. Boîtier du hachoir à viande avec goulotte d'alimentation | 15. Accessoire à kebbés |
| 8. Vis sans fin | 16. Arbre de transmission |

Généralités

Mode d'emploi



Ce mode d'emploi fait partie intégrante de l'appareil. Il contient des informations importantes sur la mise en service et l'utilisation.

Lisez attentivement le mode d'emploi, en particulier les consignes de sécurité, avant d'utiliser l'appareil.

Le non-respect de ce mode d'emploi peut entraîner des blessures graves ou des dommages à l'appareil.

Les instructions d'utilisation sont basées sur les normes et les règlements en vigueur dans l'Union européenne. Lorsque vous êtes à l'étranger, respectez également les directives et les lois applicables à votre pays.

Conservez le mode d'emploi pour une utilisation ultérieure. Si vous transmettez l'appareil à des tiers, veillez à inclure ce mode d'emploi.

Explication des symboles

Les symboles suivants sont utilisés dans ce mode d'emploi, sur l'appareil ou sur l'emballage.



Ce symbole/mots de signalisation indique un danger à niveau de risque moyen qui, s'il n'est pas évité, pourrait entraîner la mort ou des blessures graves.



Ce symbole/mot de signalisation indique un danger à faible degré de risque qui, s'il n'est pas évité, peut entraîner des blessures légères ou modérées.



Ce symbole indique les appareils électriques qui ont une double isolation de protection et qui correspondent donc à la classe de protection II.



Déclaration de conformité
(Voir chapitre "Déclaration de conformité")

Les produits marqués de ce symbole sont conformes à toutes les réglementations communautaires applicables de l'Espace économique européen.

Sécurité

L'appareil est conçu et destiné à être utilisé exclusivement pour l'usage auquel il est destiné. L'appareil est destiné exclusivement à un usage privé et ne convient pas à un usage commercial.

N'utilisez l'appareil que de la manière décrite dans ce mode d'emploi. Toute autre utilisation est considérée comme inappropriée et peut entraîner des dommages matériels ou même corporels. Cet appareil n'est pas un jouet pour enfant.

Le fabricant ou le concessionnaire décline toute responsabilité pour les dommages causés par une utilisation incorrecte ou inappropriée.

Instructions de sécurité



Risque de choc électrique !

- Une installation électrique défectueuse ou une tension de secteur excessive peut entraîner un choc électrique.
- Ne branchez l'appareil que si la tension de la prise de courant correspond à celle indiquée sur la plaque signalétique.
- Ne branchez l'appareil qu'à une prise facilement accessible afin de pouvoir le débrancher rapidement du secteur en cas de panne.
- Ne faites pas fonctionner l'appareil si ce dernier présente des dommages visibles ou si le câble d'alimentation ou la fiche secteur est défectueux.

- Si le cordon d'alimentation de l'appareil est endommagé, il doit être remplacé par le fabricant ou son service clientèle ou par une personne ayant une qualification similaire afin d'éviter tout risque.
- N'ouvrez pas l'appareil, mais confiez la réparation à des spécialistes. La responsabilité et les droits à la garantie sont exclus en cas de réparations effectuées de manière indépendante, de raccordement incorrect ou d'utilisation incorrecte.
- Seules les pièces qui correspondent aux données d'origine de l'appareil peuvent être utilisées pour les réparations. Ce dispositif comporte des parties électriques et mécaniques qui sont essentielles pour la protection contre les sources de danger.
- N'immergez pas l'appareil, le cordon d'alimentation ou la fiche d'alimentation dans l'eau ou d'autres liquides.
- Ne touchez jamais la prise de courant avec les mains mouillées.
- Ne retirez jamais la fiche de la prise de courant par le cordon d'alimentation ; saisissez plutôt la fiche
- N'utilisez jamais le cordon d'alimentation pour transporter votre appareil.
- Gardez l'appareil, la fiche et le cordon d'alimentation à l'écart des flammes nues et des surfaces chaudes.
- Placez le cordon d'alimentation de manière à ce qu'il ne devienne pas un risque de trébuchement.
- Ne pliez pas le cordon d'alimentation et ne le placez pas sur des bords tranchants.
- N'utilisez l'appareil qu'à l'intérieur.

- Ne rangez jamais l'appareil à un endroit où il pourrait tomber dans une baignoire ou un évier.
- N'essayez jamais d'atteindre l'appareil s'il est tombé dans l'eau. Dans ce cas, retirez immédiatement la fiche de la prise de courant.
- Veillez à ce que les enfants n'insèrent aucun objet dans l'appareil.
- Lorsque vous n'utilisez pas l'appareil, que vous le nettoyez ou qu'un dysfonctionnement survient, éteignez immédiatement l'appareil et débranchez la fiche secteur de la prise.



Danger pour les enfants et les personnes ayant des capacités physiques, sensorielles ou mentales réduites (par exemple les personnes partiellement handicapées, les personnes âgées ayant des capacités physiques et mentales réduites) ou le manque d'expérience et de connaissances (par exemple les enfants plus âgés).

- Tenez les enfants et les personnes ayant des capacités physiques, sensorielles ou mentales réduites ou manquant d'expérience et de connaissances loin de l'appareil et du câble de raccordement.
- Ne laissez pas l'appareil sans surveillance pendant son fonctionnement.
- Ne laissez pas les enfants jouer avec le film d'emballage. Les enfants peuvent s'y prendre en jouant et s'étouffer.



Une mauvaise manipulation peut entraîner des dommages à l'appareil.

- Placez l'appareil sur une surface de travail facilement accessible, plane, sèche, résistante à la chaleur et suffisamment stable.

- Ne placez jamais l'appareil sur ou à proximité de surfaces chaudes (plaques de cuisson, etc.).
- Ne laissez pas le cordon d'alimentation entrer en contact avec des pièces chaudes.
- N'utilisez que des accessoires d'origine.
- N'utiliser l'appareil que pour l'usage auquel il est destiné.
- N'utilisez pas l'appareil si les composants en plastique sont fissurés ou déformés. Remplacez les composants endommagés uniquement par des pièces de rechange d'origine appropriées.

Première mise en service

Vérifier le dispositif et l'étendue des fournitures



Risque de dommages !

Si vous ouvrez l'emballage sans précaution avec un couteau tranchant ou d'autres objets pointus, l'appareil peut être rapidement endommagé. Faites attention lorsque vous ouvrez l'emballage.

1. Sortez l'appareil de son emballage.
2. Vérifiez que la livraison est complète (voir illustration).
3. Vérifiez si l'appareil ou les différentes pièces présentent des dommages. Si c'est le cas, n'utilisez pas l'appareil.
4. Assemblez l'appareil selon l'illustration.

Nettoyage avant la première utilisation

Avant la première utilisation, retirez l'emballage et tous les films de protection et nettoyez toutes les pièces de l'appareil comme décrit dans le chapitre "Nettoyage et entretien".

Notes sur le fonctionnement



Risque de choc électrique

Une mauvaise manipulation de l'appareil peut entraîner un choc électrique. Débranchez immédiatement la fiche secteur si des liquides se répandent sur l'unité principale.



Risque de blessure !

Une mauvaise manipulation de l'appareil peut entraîner des blessures.

- Débranchez l'appareil lorsqu'il est laissé sans surveillance et avant de le remonter, de le démonter ou de le nettoyer.
- Nettoyez les surfaces qui entrent en contact avec les aliments comme décrit dans le chapitre "Nettoyage et entretien".



Risque de dommages!

Une mauvaise manipulation peut entraîner des dommages à l'appareil.



Risque de blessure!

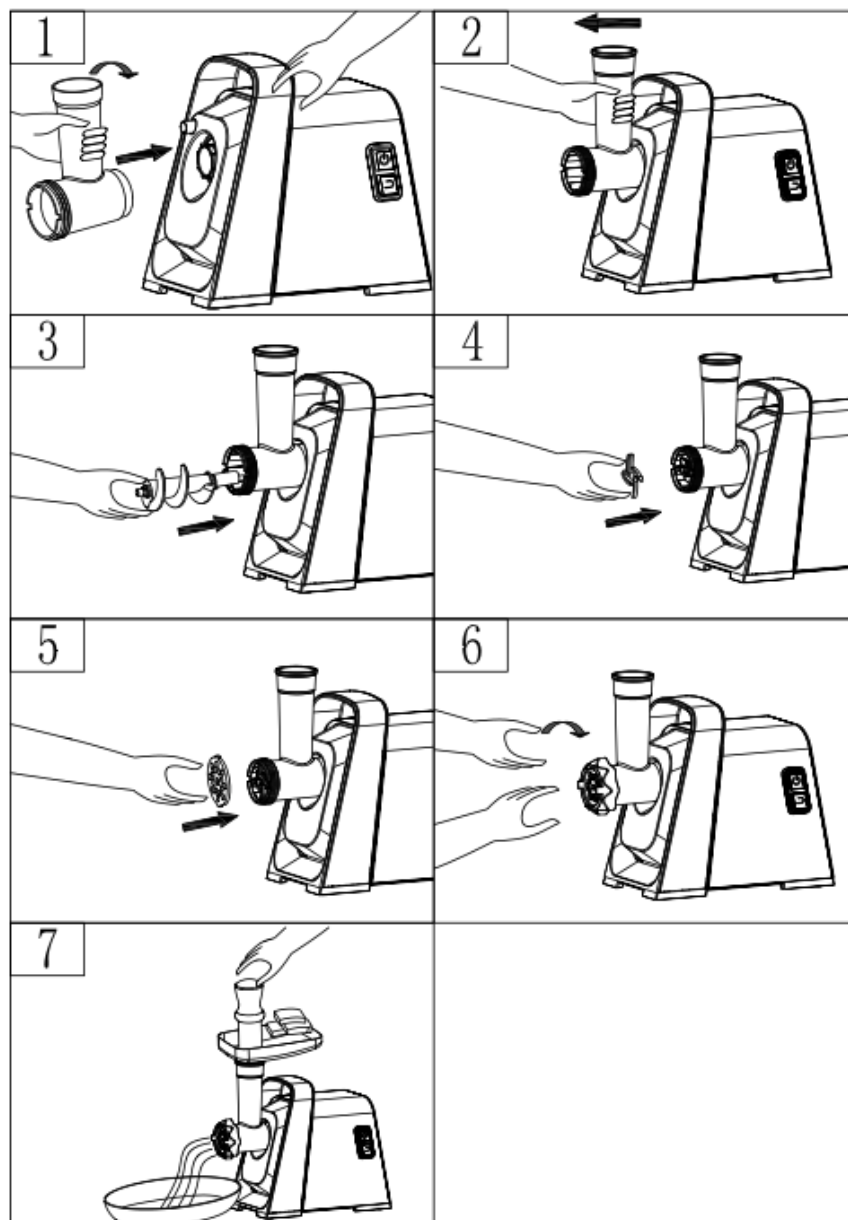
Les lames sont très tranchantes !
Ne touchez jamais les outils rotatifs lorsqu'ils sont encore en mouvement. Attendez que la lame s'arrête. Faites attention lorsque vous nettoyez le couteau, vous risqueriez de vous couper.



Risque de blessure !!

Utilisez toujours le poussoir et n'introduisez pas de doigts dans l'ouverture, sinon vous risquez de vous blesser mortellement.

Montage de l'appareil



- Tenez le boîtier du hachoir à viande et insérez-la d'une main dans l'entrée de l'arbre d'entraînement. Placez le loquet dans le trou sur le côté de l'unité motrice et fixez-le en le tournant légèrement dans le sens des aiguilles d'une montre (voir Fig. 2).
- Insérez la vis sans fin, l'extrémité longue en premier, dans le boîtier du hachoir à viande en la tournant légèrement jusqu'à ce qu'elle soit correctement placée dans le groupe moteur (voir Fig. 3).
- Placez le disque de coupe sur l'arbre de la vis sans fin de manière à ce que le disque de coupe soit orienté vers l'avant comme indiqué (voir Fig.4). Si le disque de coupe n'est pas placé correctement, la viande ne sera pas hachée.
- Positionnez le disque à trous désiré sur le couteau à découper. Les projections doivent s'adapter aux fentes (voir fig.5).
- Appuyez sur le centre du disque à trous avec un doigt, puis serrez la bague à vis avec l'autre main (voir fig.6). N'appliquez pas trop de pression.
- Placez le plateau de remplissage sur l'appareil et mettez-le en place.
- Placez l'appareil sur une surface solide.
- La sortie d'air sur le fond et les côtés de l'unité motrice doit rester dégagée et ne doit pas être bloquée.

Fonction rembobinage

En cas de blocage, éteignez l'appareil en appuyant sur le bouton de **marche arrière**. La vis sans fin tournera alors dans le sens inverse et la chambre de broyage se videra. Si cela ne fonctionne pas, éteignez l'appareil et nettoyez-le.

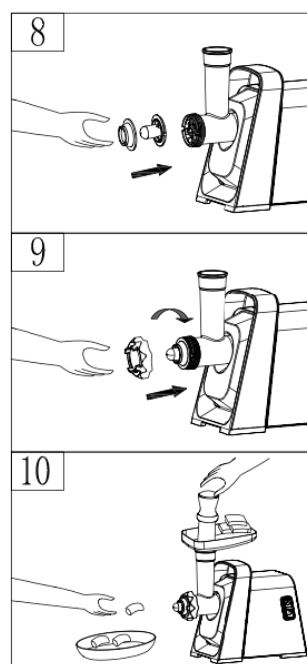
N'utilisez pas la fonction de marche arrière lorsque l'appareil est en marche, mais attendez au moins une minute que la vis sans fin soit complètement arrêtée, sinon l'appareil risque d'être endommagé.

Hachage de la viande

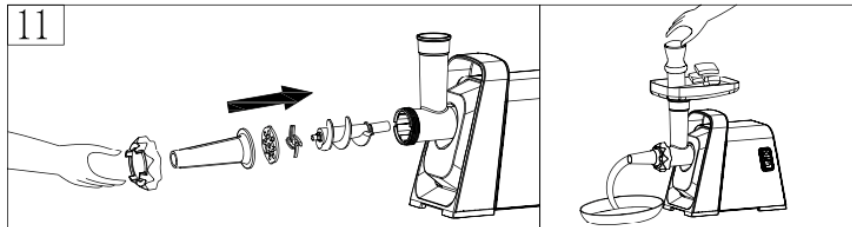
- Coupez tous les aliments en morceaux (il est recommandé d'utiliser de la viande sans tendon, sans os et sans graisse).
- La taille idéale est de 20 mm x 20 mm x 60 mm, car cela permet aux morceaux de se glisser facilement dans l'ouverture en entonnoir du plateau de remplissage.
- Branchez l'appareil en appuyant sur l'interrupteur marche/arrêt.
- Insérez les aliments dans l'ouverture de l'entonnoir. N'utilisez que le poussoir et jamais vos mains (voir fig.7).
- Éteignez l'appareil après utilisation et débranchez-le du secteur.

Utilisation de l'accessoire à kebbés

- Broyez d'abord le mélange plusieurs fois.
- Démontez l'appareil : retirez le disque à trous, le disque à trous et la vis sans fin.
- Placez l'accessoire à kebbés sur la tarière (voir fig.8).
- Suivez les instructions : la plaque perforée et la lame de coupe ne sont **PAS** nécessaires lorsque vous utilisez l'accessoire à kebbés.
- Serrez la bague à vis, mais n'appliquez pas trop de pression (voir fig.9).
- Formez le kebbés comme indiqué.



Utilisation de l'accessoire à saucisses



- Assemblez l'appareil comme décrit dans la section "Assemblage de l'appareil".
- Fixez l'accessoire à saucisses avant de fixer la bague à vis à l'appareil.

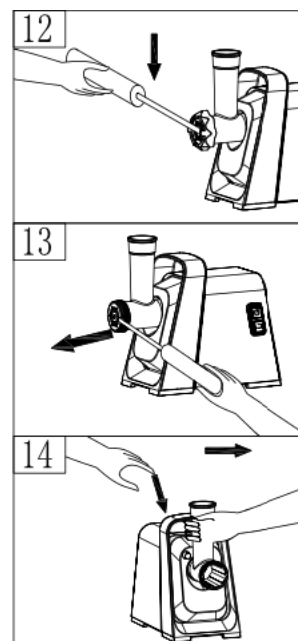
Démontage de l'appareil

Assurez-vous que le moteur s'est complètement arrêté et débranchez la fiche de la prise de courant.

Démontez les accessoires dans l'ordre inverse des étapes de la section "Assemblage de l'unité".

Si la bague à vis ou le disque perforé ne peuvent pas être retirés à la main, utilisez un tournevis (voir Fig.12+13).

Appuyez sur le bouton de déclenchement et maintenez-le enfoncé avant de retirer le boîtier du hachoir à viande. Tournez-le dans le sens inverse des aiguilles d'une montre (voir fig.14).



Nettoyage et entretien



Danger de court-circuit !

L'eau ou d'autres liquides entrant dans le boîtier peuvent provoquer un court-circuit.

- Débranchez toujours la fiche de la prise de courant avant de nettoyer.
- N'immergez jamais l'appareil dans l'eau ou d'autres liquides et assurez-vous qu'aucune eau ne pénètre dans le boîtier.



Risque de dommages !

Une mauvaise manipulation peut entraîner des dommages à l'appareil.

- N'utilisez pas de produits de nettoyage agressifs ou contenant des solvants, ni d'objets tranchants, grattants ou métalliques tels que couteaux, éponges métalliques et autres. Ceux-ci peuvent endommager les surfaces.
- Nettoyez le groupe moteur uniquement avec un chiffon humide. Toutes les pièces de l'appareil doivent être nettoyées à la main et avec de l'eau à une température maximale de 50 degrés.



Il est normal que les résidus de processus restent dans le boîtier du hachoir à viande après utilisation. **Si, à la fin du processus, des résidus minimes de poudre métallique noire sont visibles au fond du broyeur, il est impératif que ceux-ci soient éliminés et ne doivent en aucun cas être consommés.**

Stockage

Nettoyez l'appareil comme décrit dans le chapitre "Nettoyage et entretien" et assurez-vous que toutes les pièces sont complètement sèches avant de le ranger. Rangez toujours l'appareil dans un endroit sec et inaccessible aux enfants.

Spécifications techniques

Modèle : MGG-081

Tension de fonctionnement : 220-240V~ 50Hz

Puissance continue : 300W

Puissance maximale : 800W

Classe de protection : II

Durée de fonctionnement en continu : < 10 minutes

Élimination



Élimination des emballages

Éliminez les emballages en fonction de leur type. Mettez le papier et le carton dans la collecte des déchets de papier, les films dans la collecte des produits recyclables.

Élimination de l'appareil

(Applicable dans l'Union européenne et dans les autres pays européens disposant de systèmes de collecte sélective des matériaux recyclables)



Les vieux appareils ne doivent pas être jetés avec les ordures ménagères !

Si l'appareil ne peut plus être utilisé, chaque consommateur est tenu par la loi de se débarrasser des anciens appareils séparément des déchets ménagers, par exemple dans un point de collecte de sa communauté/arrondissement. Cela garantit que les vieux appareils sont correctement recyclés et que les effets négatifs sur l'environnement sont évités. C'est pourquoi les appareils électriques sont marqués du symbole représenté ici.

Importation et distribution par:

FURBER.

FURBER AG
Hintermättelstrasse 3
CH-5506 Mägenwil

info@furber.ch

© FURBER AG

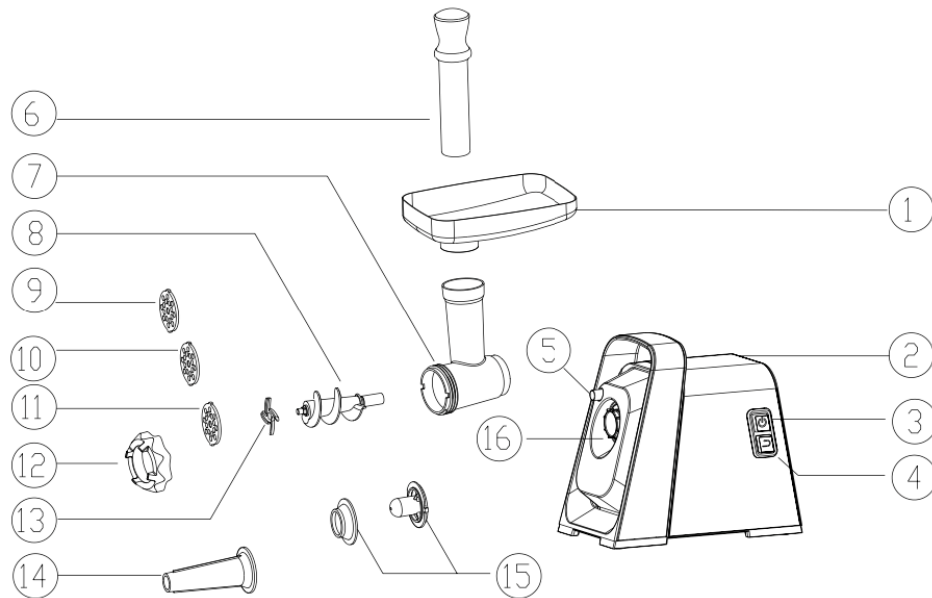


Déclaration de conformité

La déclaration de conformité de l'UE peut être demandée au fabricant si nécessaire.

L'appareil est conforme aux directives européennes 2006/95/CE, 2004/108/CE et 2009/125/CE.

Contenuto



1. Vassoio di riempimento
2. Unità motore
3. Pulsante on/off
4. Pulsante di inversione
5. Pulsante di sblocco
6. Tamper
7. Camera di macinazione con scivolo d'ingresso
8. Trivella

9. Disco forato (piccolo)
10. Disco forato (medio)
11. Disco forato (grande)
12. Anello a vite
13. Coltello da taglio
14. Attacco per salsicce
15. Attacco per polpette di carne
16. Albero motore

Informazioni generali

Istruzioni d'uso



Le presenti istruzioni per l'uso fanno parte di questo apparecchio. Contengono informazioni importanti sulla messa in servizio e sull'utilizzo.

Leggere attentamente le istruzioni per l'uso, in particolare le istruzioni di sicurezza, prima di utilizzare il dispositivo.

La mancata osservanza di queste istruzioni per l'uso può causare gravi lesioni o danni al dispositivo.

Le istruzioni per l'uso si basano sulle norme e sui regolamenti vigenti nell'Unione Europea. All'estero, osservare anche le direttive e le leggi specifiche del Paese.

Conservare le istruzioni per l'uso per un ulteriore utilizzo. Se si consegna il dispositivo a terzi, si assicuri di includere queste istruzioni per l'uso.

Spiegazione dei simboli

Nelle presenti istruzioni per l'uso vengono utilizzati i seguenti simboli, sul dispositivo o sulla confezione.



Questo simbolo/parola di segnalazione indica un pericolo con un livello di rischio medio che, se non viene evitato, può causare la morte o gravi lesioni.



Questo simbolo/parola di segnale indica un pericolo con un basso livello di rischio che, se non viene evitato, può portare ad una lesione minore o moderata.



Questo simbolo identifica gli apparecchi elettrici con doppio isolamento di protezione e corrisponde quindi alla classe di protezione II.



Dichiarazione di conformità
(vedi capitolo "Dichiarazione di conformità")

I prodotti contrassegnati con questo simbolo sono conformi a tutte le leggi comunitarie applicabili dello Spazio Economico Europeo.

Sicurezza

Il dispositivo è progettato e destinato ad essere utilizzato esclusivamente per lo scopo previsto. Il dispositivo è destinato esclusivamente all'uso privato e non è adatto all'uso commerciale.

Utilizzare il dispositivo solo come descritto in queste istruzioni per l'uso. Qualsiasi altro uso è considerato improprio e può comportare danni materiali o anche lesioni personali. Questo dispositivo non è un giocattolo per bambini. Il produttore o il rivenditore non si assume alcuna responsabilità per danni causati da un uso improprio o scorretto.

Indicazioni di sicurezza



Rischio di scossa elettrica!

- Un'installazione elettrica difettosa o una tensione di rete eccessiva può portare a scosse elettriche.
- Collegare il dispositivo solo se la tensione di rete della presa corrisponde a quella indicata sulla targhetta.
- Collegare il dispositivo solo ad una presa facilmente accessibile in modo da poterlo scollegare rapidamente dalla rete elettrica in caso di guasto.
- Non utilizzare l'apparecchio se presenta danni visibili o se il cavo di alimentazione o la spina di rete sono difettosi.
- Se il cavo di alimentazione del dispositivo è danneggiato, deve essere sostituito dal produttore o dal suo servizio clienti o da una persona altrettanto qualificata per evitare pericoli.
- Non aprire il dispositivo, ma lasciare la riparazione a personale qualificato. La responsabilità e le richieste di garanzia sono escluse in

caso di riparazioni effettuate in modo indipendente, di collegamento non corretto o di funzionamento non corretto.

- Per le riparazioni possono essere utilizzate solo parti che corrispondono ai dati originali del dispositivo. In questo dispositivo sono presenti parti elettriche e meccaniche essenziali per la protezione contro le fonti di pericolo.
- Non immergere il dispositivo, il cavo di alimentazione o la spina di corrente in acqua o altri liquidi.
- Non toccare mai la spina della corrente con le mani bagnate.
- Non staccare mai la spina dalla presa per mezzo del cavo di alimentazione, ma tenga sempre la spina di rete.
- Non utilizzare mai il cavo di alimentazione come maniglia per il trasporto.
- Tenere l'unità, la spina di alimentazione e il cavo di alimentazione lontano da fiamme libere e superfici calde.
- Posare il cavo di alimentazione in modo che non diventi un pericolo di inciampo.
- Non piegare il cavo di alimentazione e non lo collochi su spigoli vivi.
- Utilizzare l'unità solo all'interno.
- Non stoccare mai l'apparecchio in un luogo in cui possa cadere in una vasca o in un lavandino. Non prendere mai l'apparecchio se è caduto in acqua. In tal caso, estrarra immediatamente la spina dalla presa di corrente.
- Quando non si utilizza l'apparecchio, lo si pulisce o se si verifica un malfunzionamento, spegnere sempre l'apparecchio e staccare la spina dalla presa.



Pericoli per bambini e persone con ridotte capacità fisiche, sensoriali o mentali (ad esempio, persone parzialmente disabili, anziani con ridotte capacità fisiche e mentali) o mancanza di esperienza e conoscenza (ad esempio, bambini più grandi).

- Tenere i bambini e le persone con ridotte capacità fisiche, sensoriali o mentali o mancanza di esperienza e conoscenza lontano dal dispositivo e dal cavo di collegamento.
- Non lasciare il dispositivo incustodito durante il funzionamento.
- Non permettere ai bambini di giocare con la pellicola da imballaggio. I bambini possono rimanere intrappolati mentre giocano e soffocare.



Una manipolazione impropria può portare a danni del dispositivo.

- Collocare l'apparecchio su una superficie di lavoro facilmente accessibile, piana, asciutta, resistente al calore e sufficientemente stabile.
- Non collocare mai l'apparecchio su o in prossimità di superfici calde (piastre calde, ecc.).
- Non permettere che il cavo di alimentazione vengano a contatto con parti calde.
- Utilizzare solo accessori originali.
- Utilizzare l'apparecchio solo per lo scopo previsto.
- Non utilizzare l'apparecchio se i componenti in plastica sono incrinati o deformati. Sostituire i componenti danneggiati solo con pezzi di ricambio originali adatti.

Messa in funzione iniziale

Controllare l'apparecchio e l'entità della fornitura



Rischio di danni!

Aprire l'imballaggio con noncuranza con un coltello affilato o altri oggetti appuntiti, l'apparecchio può essere danneggiato rapidamente. Faccia attenzione all'apertura del pacchetto.

1. Estrarre il dispositivo dall'imballaggio.
2. Verificare se la fornitura è completa (vedi illustrazione).
3. Verificare se il dispositivo o le singole parti presentano danni. In tal caso, non utilizzare il dispositivo.
4. Montare il dispositivo secondo l'illustrazione.

Pulire prima del primo uso

Rimuovere il materiale d'imballaggio e tutte le pellicole protettive e pulire tutte le parti del dispositivo come descritto nel capitolo "Pulizia e cura" prima di utilizzarlo per la prima volta.

Note sull'operazione



Rischio di scossa elettrica

L'uso improprio dell'unità può provocare scosse elettriche. Scollegare immediatamente il cavo di alimentazione in caso di fuoriuscita di liquidi sull'unità principale.



Pericolo di lesioni!

L'uso improprio dell'apparecchio può causare lesioni.

- Scollegare l'apparecchio dalla rete elettrica se lasciato incustodito e prima di rimontarlo, smontarlo o pulirlo.
- Pulire le superfici che vengono a contatto con gli alimenti come descritto nel capitolo "Pulizia e cura".



Rischio di danni!

Un uso improprio può causare danni al dispositivo.



Pericolo di lesioni!

Le lame sono molto affilate!

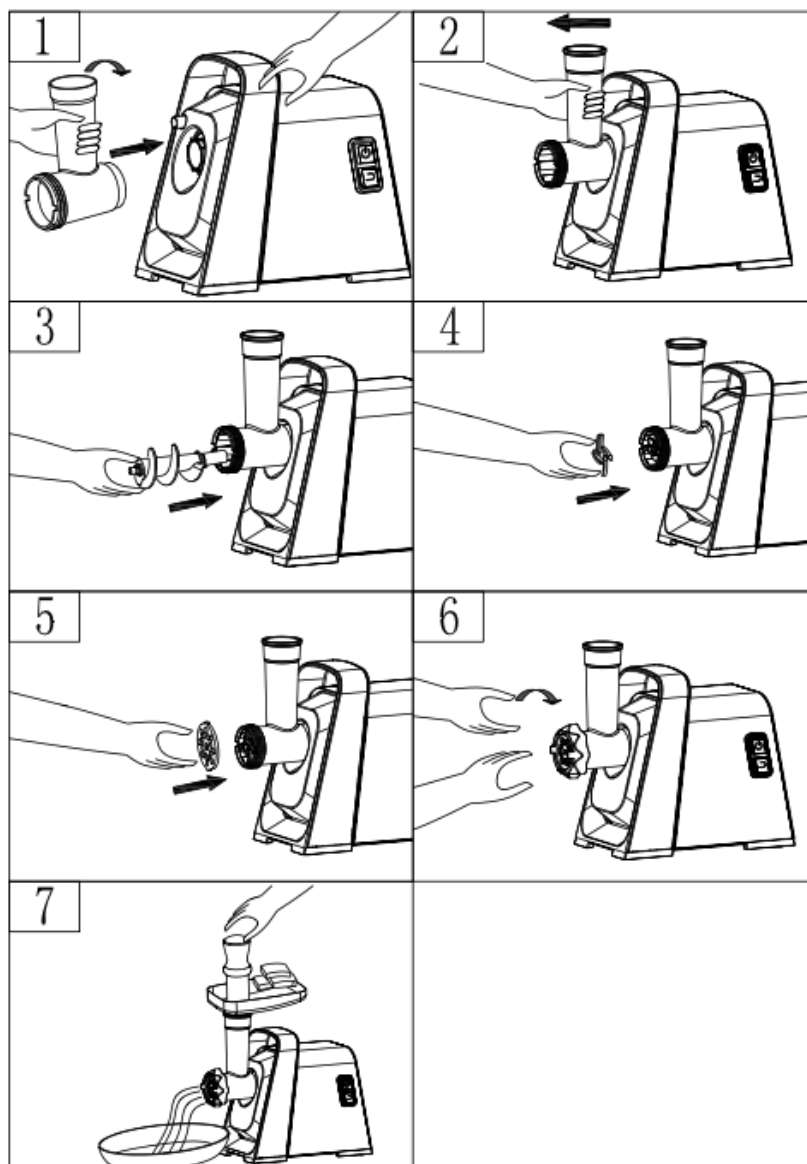
Non toccare mai gli utensili rotanti mentre sono ancora in movimento. Attendere che la lama si fermi. Fare attenzione quando si pulisce il coltello, poiché c'è il rischio di lesioni da taglio.



Pericolo di lesioni!

Utilizzare sempre il tamper e non inserire le dita nell'apertura, altrimenti si corre il rischio di morire.

Funzionamento del dispositivo



- Tenere la camera di macinazione e inserirla con una mano nell'ingresso dell'albero motore. Posizionare il chiavistello nel foro sul lato dell'unità motore e fissarlo ruotandolo leggermente in senso orario (vedi fig.2).
- Inserire la trivella, estremità lunga per prima cosa, nella camera di macinazione ruotandola leggermente fino a posizionarla correttamente nell'unità motore (vedi fig.3).
- Posizionare il coltello da taglio sull'albero della trivella in modo che il coltello sia rivolto in avanti come mostrato in figura (vedi fig.4). Se il coltello da taglio non è posizionato correttamente, la carne non verrà affettata.
- Posizionare il disco forato desiderato sul coltello da taglio. Le sporgenze devono adattarsi alle fessure (vedi fig.5).
- Premere il centro del disco forato con un dito e poi stringere l'anello a vite con l'altra mano (vedi fig.6). Non esercitare troppa pressione.
- Posizionare la vaschetta di riempimento sull'apparecchio e portarla in posizione.
- Posizionare l'apparecchio su una superficie solida.
- L'uscita dell'aria sul fondo e sul lato dell'unità motore deve essere tenuta libera e non deve essere bloccata.

Funzione di inversione

In caso di blocco, spegnere l'apparecchio premendo il pulsante di inversione. La trivella ruoterà quindi in direzione opposta e la camera di macinazione si svuoterà. Se questo non funziona, spegnere l'apparecchio e pulirlo.

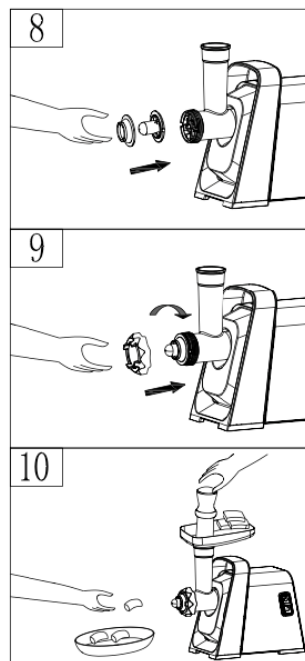
Non utilizzare la funzione di inversione mentre l'apparecchio è in funzione, attendere almeno un minuto che la coclea si arresti completamente, altrimenti si possono verificare danni all'apparecchio.

Macinazione della carne

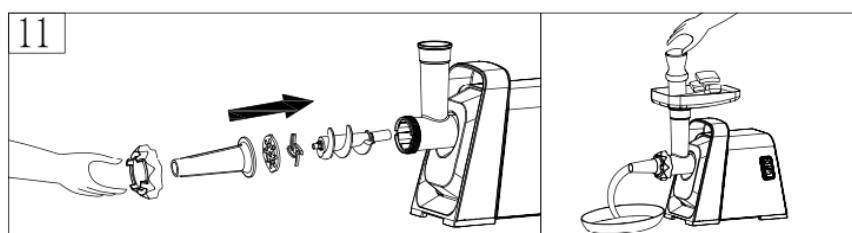
- Tagliare tutti gli alimenti in pezzi (si consiglia di tagliare la carne senza nervi, disossata e senza grassi).
- La dimensione ideale è di 20 mm x 20 mm x 60 mm in quanto ciò consentirà ai pezzi di inserirsi facilmente nell'apertura della tramoggia del vassoio di alimentazione.
- Inserire l'unità premendo l'interruttore on/off.
- Inserire il cibo nell'apertura della tramoggia. Usare solo il tamper e mai le mani (vedi fig.7).
- Dopo l'uso, spegnere l'apparecchio e staccare la spina dalla presa.

Utilizzo dell'attacco per polpette di carne

- Per prima cosa, macinare la miscela più volte.
- Smontare l'apparecchio: rimuovere il disco forato, la taglierina e la trivella.
- Posizionare l'attacco per polpette di carne sulla trivella (vedi fig.8).
- Seguire le istruzioni: la piastra forata e la taglierina NON sono necessarie quando si utilizza l'accessorio per polpette di carne.
- Stringere l'anello della vite, ma non applicare troppa pressione (vedi fig.9).
- Modella le polpette di carne come mostrato.



Uso dell'accessorio per salsicce



- Montare l'apparecchio come descritto nel paragrafo "Montaggio dell'apparecchio".
- Fissare l'attacco per salsicce prima di fissare l'anello a vite all'apparecchio.

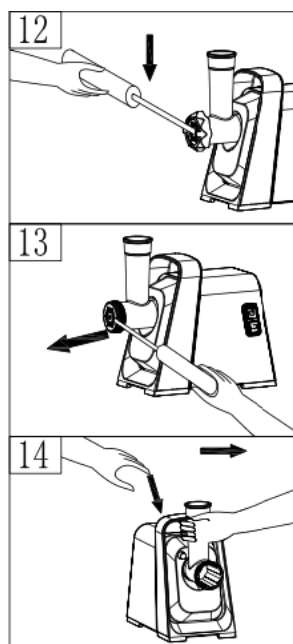
Smontaggio dell'apparecchio

Accertarsi che il motore si sia completamente fermato e togliere la spina dalla presa.

Smontare gli accessori in ordine inverso rispetto ai passi indicati nella sezione "Montaggio dell'apparecchio".

Se l'anello a vite o il disco forato non può essere rimosso a mano, utilizzare un cacciavite (vedi fig.12+13).

Premere e tenere premuto il pulsante di sblocco prima di rimuovere la camera di macinazione. Ruotarlo in senso antiorario (vedi fig.14).



Pulizia e cura



Pericolo di corto circuito

L'acqua o altri liquidi che entrano nella custodia possono causare un corto circuito.

- Prima della pulizia staccare sempre la spina dalla presa.
- Non immergere mai l'apparecchio in acqua o in altri liquidi e assicurarsi che non entri acqua nella custodia.



Rischio di danni!

Un uso improprio può causare danni al dispositivo.

- Non utilizzare detergenti aggressivi o a base di solventi, oggetti taglienti, graffianti o metallici come coltelli, spugne metalliche e simili. Queste possono danneggiare le superfici.
- Pulire l'apparecchio solo con un panno umido. Non mettere mai l'apparecchio in lavastoviglie, in quanto ciò lo distruggerebbe.



È normale che i residui di lavorazione rimangano nella camera di macinazione dopo l'uso. **Se alla fine del processo sono visibili minimi residui di polvere metallica nera sul fondo del prodotto macinato, è imperativo che questi siano rimossi e non devono essere consumati in nessun caso.**

Stoccaggio

Pulire l'apparecchio come descritto nel capitolo "Pulizia e cura" e assicurarsi che tutte le parti siano completamente asciutte prima di riportarlo. Conservare sempre l'apparecchio in un luogo asciutto e inaccessibile ai bambini.

Dati tecnici

Modello: MGG-081

Tensione di funzionamento: 220-240V~ 50Hz

Potenza continua: 300W

Potenza massima: 800W

Classe di protezione: II

Tempo di funzionamento continuo: < 10 minuti

Smaltimento



Smaltire l'imballaggio

Smaltire l'imballaggio secondo il tipo. Mettere cartone e cartoncino nella raccolta della carta straccia e foglio nella raccolta dei materiali riciclabili.

Smaltire il dispositivo

(Applicabile nell'Unione Europea e in altri paesi europei con sistemi di raccolta differenziata per materiali riciclabili)



Non smaltire vecchi apparecchi con i rifiuti domestici!

Se l'apparecchio non può più essere utilizzato, ogni consumatore è obbligato per legge a smaltire i vecchi apparecchi separatamente dai rifiuti domestici, ad es. presso un punto di raccolta nel proprio comune/comune. In questo modo si garantisce che i vecchi elettrodomestici vengano riciclati correttamente e che si evitino effetti negativi sull'ambiente. Per questo motivo, gli apparecchi elettrici sono contrassegnati con il simbolo qui raffigurato.

Importazione e distribuzione:

FURBER.

FURBER AG
Hintermättelstrasse 3
CH-5506 Mägenwil

info@furber.ch
© FURBER AG

CE Dichiarazione di conformità
La dichiarazione di conformità UE
può essere richiesta al produttore,
se necessario.